

Úvodní slovo Radoslav Kobza



Vážený přátelé, partneři a klienti, zdravím vás po čtvrt roce opět s několika informacemi z Arch.Designu a ostatních projekčních firem skupiny Arch.Design Group. S koncem roku se dá říci, že se objevují i pozitivní zprávy (nemyslím tím rozhodně zprávy z politického dění). Alespoň u nás se téměř všechny firmy dostávají do lepší kondice, a to i přesto, že se na poli projektových prací rozpoutala nemilosrdná cenová válka - asi po vzoru našich větších bratrů, stavebních firem. Naštěstí jde jen o situaci ve státním sektoru,

protože ekonomicky uvažující soukromý investor by si nikdy nepořídil dokumentaci za desetinu až polovinu reálné ceny. Objevuje se více poptávek než v prvním pololetí a klienti pomalu začínají rozhýbávat zamrzlé projekty. Hlavní pozitivní zprávou je však to, že i přes fatální změnu ekonomického prostředí jsme se této situaci přizpůsobili a nadále navrhujeme nejen hodnotné projekty, ale vytváříme i přiměřený zisk.

Abych přidal i něco „smutného“, rád bych vám s politováním oznámil, že jsme v rámci maximální redukce nákladů nezrealizovali slibovanou párty u příležitosti 15. výročí založení Arch.Designu. Snad vám to vynahradíme v příštím roce...

Jako každoročně jsem se zúčastnil veletrhu nemovitostí a projektů Expo Real v Mnichově. Nálada byla veselejší, vystavovaných projektů bylo ještě méně než vloni, rozhodně to nebyl veletrh vzdušných zámků, ale spíše reálného uvažování a zdravého optimismu. Náš stánek, který jsme sdíleli společně s městem Brnem připomínal opuštěné hnízdo, soudě alespoň podle účasti (nebo spíš 100% neúčasti) politických představitelů města. Doufejme, že to bylo zaneprázdněností před volbami...

Novým přírůstkem do skupiny firem Arch.Design Group je od listopadu realitní kancelář Coldwell Banker Brno - Purkyňova. Jde o franšizu realitní jedničky na americkém trhu rezidenčních nemovitostí, která bude působit převážně na území města Brna. Chtěli bychom zde využít nejenom prvotřídního know-how z Coldwell Banker, ale zároveň i vlastní zkušenosti s přípravou realitních a investičních projektů.

A protože se již opravdu blíží konec roku a naše další číslo e-zpravodaje vyjde až v roce 2011, přeji vám krásné prožití vánočních svátků a hodně štěstí v příštím roce.

Ing. arch. Radoslav Kobza
generální ředitel Arch.Design Group

V pražskom Arch.Designe bolo leto pracovné...



Väčšinou je obdobie letných prázdnin obdobím dovoleniek a akéhosi „spomalenia“ pracovného tempa. Či už je to tým, že teploty sa pohybujú v pásmach neprosievajúcim akejkoľvek aktivite, keď je ľudské telo v polohe inej ako horizontálnej alebo tým, že si proste všetci zaslúžime nejakú tú siestu v rámci celoročného pracovného nasadenia, je to prosto empiricky dokázaný fakt. Toto leto bolo tak trochu výnimočné, pretože k onému spomaleniu nedošlo podľa zvyklostí. Naopak, po rozpačitom začiatku roka, resp. jeho prvej polovici sme sa otriasli z následkov recesie začatej v minulom roku a bolo nutné zapnúť na plné obrátky. Čo je ešte pozitívnejším faktom je, že obchodne sa nám podarilo saturovať kapacity projekcie a ani v ďalších mesiacoch do konca roku si neoddychneme...

Keď čítame rôzne analýzy českého stavebníctva a výhľady na rok 2011, väčšinou z nich zaznieva pesimizmus. Ten je zrejme daný pocitmi z trendu neustáleho poklesu dopytu po práci firmami pôsobiacimi v oblasti stavebníctva ako aj z prvých krokov vlády ako najväčšieho investora. Trh sa však správa veľmi racionálne a neostáva nič iné, len sa tomuto správaniu prispôbiť a optimalizovať a zefektívňovať svoje firmy. Je to neustály proces a nikdy nebude chvíľa, keď si budeme môcť povedať, teraz sme optimálne nastavení. A ak áno, tak toto tvrdenie bude platné maximálne niekoľko mesiacov. Tohto sme si v Arch.Designe project, a.s. vedomí a všetky procesy sa snažíme práve takto riadiť.

Prajeme našim zamestnancom, partnerom a klientom peknú jeseň a po všetkých stránkach úspešnú poslednú fázu roku 2010.

Ing. Lubomír Vais
generálny riaditeľ a predseda predstavenstva
Arch.Design project, a. s.

Čo nás čaká a neminie



Rok sa nám pomaly blíži do finále a je preto na mieste stanoviť si ciele a úlohy, ktoré ešte chceme stihnúť kým sa všetci ponoríme do osláv Vianočných sviatkov. Tieto úlohy sú v našom slovenskom Arch.Designe už rozdané. Čaká nás veľa práce, pretože chceme uzavrieť rok odovzdaním viacerých projektov v ich dôležitých míľnikoch a vytvoriť koncepcie pre nové významné projekty, do ktorých sa chceme pustiť v ďalšom roku. Podarilo sa nám v druhej polovici roka získať niekoľko nových významných zákaziek z oblasti rezidenčných stavieb ale aj retailu. Investori nás oslovili aj s pomocou pri vyhľadávaní a posudzovaní lokalít pre administratívne budovy, alebo nové obchodné prevádzky. Tieto signály sú snád' prvými náznakmi vytriezovania z doby realitného temna a môžeme tak trošku veriť, že trh sa začína prebúdať. V poslednej dobe som sa zúčastnil viacerých konferencií a stretol mnoho ľudí z našej brandže s ktorými sme na túto tému viedli rozsiahle diskusie. Nemyslím, že sa tak skoro dostaneme opäť na výsledie ale veríme, že z najhoršieho sme už vonku. A aby to tak naozaj bolo, poďme sa ešte do konca roka vypnúť k ešte väčšiemu pracovnému nasadeniu. K tomu Vám všetkým prajem veľa pracovného elánu a optimizmu.

Ing. Peter Kysela

riaditeľ spoločnosť Arch.Design Slovakia, s. r. o.

Rekonstrukce a dostavba budovy Lapidária



Místo: Výstaviště - Praha Holešovice
Autor: zadávací studie - ateliér DaM
(arch. Malinský, arch. Šulc, arch. Havrda)
Spoluautor od fáze DUR Arch.Design project, a. s.:

Ing. arch. Stoklasa

HIP: Ing. Lenka Jakšová



Objekt stávajícího lapidária je památkově chráněn a byl vystavěn 1891 dle návrhu Antonína Wiehla. (Lapidárium je stavba galerijního typu pro expozici převážně sochařského umění). Rekonstrukce

a přístavba by měla umožnit pokrýt zvyšující se nároky na prostory pro umístění sochařských exponátů převážně z území Prahy, které v agresivním venkovním prostředí rychle degradují.

Význam tohoto projektu je zcela zásadní, jak z hlediska kulturně-společenského, tak z hlediska architektonického. Záměrem investora i autorů je vytvořit dílo pro 21. století tak, aby poskytlo potřebné kapacity Národnímu muzeu a aby přiblížilo multimediální cestou divákovi všech generací, stupně vzdělání i vyznání, historii sochařského umění v Českých zemích nenásilnou a přitažlivou formou. Byť jednoduchá na oko, tak zcela revoluční z hlediska technologií a materiálů a audiovizuálního vybavení, tak by se dala stručně popsat obálka nového objektu a její útroby.

Nejvýznamnějším momentem stavby by mělo být využití nových konstrukcí- jakými jsou průhledné betony a lehká foliová zastřešení atrií. To vše bude doplněno zcela přísně strohou pohledovou betonovou konstrukcí a skleněnými plochami.

Urbanistické řešení:

Pro Jubilejní výstavu byl v roce 1891 podle návrhu Antonína Wiehla postaven kromě jiných i pavilon retrospektivní výstavy - dnešní Lapidárium Národního muzea. Architekt Wiehl ho koncipoval stejně jako ostatní své pavilony v duchu novorenesance. Původní Wiehlem navržený a postavený pavilon byl téměř identický s hlavní budovou protilehlého pavilonu výstavy

výtvarného umění.

Nový stavební objekt reflektuje svým půdorysným tvarem i hmotou právě zrcadlově umístěnou hmotu objektu akademie výtvarných umění. Novostavba je z urbanistického hlediska doplněním nyní scházející kompoziční hmoty, která kromě doplnění objemového jednoznačně dourčuje i okolní komunikační trasy a naplňuje symetrickou vyváženost první části areálu, který je ukončen veletržním palácem.

Architektonické řešení:

Stávající objekt bude rekonstruován a v souladu s provedeným stavebně-historickým a restaurátorským průzkumem. Dle těchto průzkumů bude obnovena původní hmota stávajícího objektu před provedením přístaveb v letech 1930-31. Nová budova bude přistavěna z východní strany stávajícího objektu.

Propojení stávajícího a nového objektu proběhne maximálně transparentním přestřešením atria mezi oběma vzniklými hmotami. Toto atrium se stane fluidním prostorem, kde se bude setkávat historie s budoucností prostřednictvím výrazových prostředků - vystavených exponátů. Novostavba bude ve svém výrazu lapidární kdy pouze odlehčená konstrukce posledního patra nejvyšší hmoty, jednak opticky sníží tuto vygradovanou část objektu a jednak upozorní návštěvníka svým architektonickým pojetím a maximálně transparentním zjevem o změně náplně této části objektu.

Ing. arch. Jan Stoklasa

Ing. Lenka Jakšová

Projekt - VUST Tesla, Košice, rekonštrukcia



Názov: VUST Tesla

Miesto: Košice

Investor: CMT - Real, s.r.o, Bratislava

Autori: Ing. Štefan Tomiš, Ing. arch. Lubomír

Sádecký,

Ing. arch. Ján Maruškin

Autorský dozor: Ing. Štefan Tomiš

HIP: Ing. Štefan Tomiš

Generálny dodávateľ stavby - MV staving a. s.,

Prievidza

V roku 2008 Arch.Design Slovakia, s.r.o. uzatvoril spoluprácu s finančnou skupinou Penta Investment, o. z. Výsledkom jednaní bol projekt rekonštrukcie administratívnej budovy VUST Tesla Košice.



Budova sa nachádza v časti Južné mesto - Košice. Objekt je situovaný v areáli s jednopodlažnými a dvojpodlažnými objektmi, parkoviskom s prístupovou cestou a zadnou dvornou časťou areálu. Objekt sa skladá z blokov A,B,C,D,F,G. Keďže objekt je rozdelený na 6 blokov, rekonštrukcia bola rozdelená po jednotlivých blokoch s rozdielnym rozsahom rekonštrukcie.



Ako prvé sa vyprojektovala modernizácia obvodového plášťa blokov A,F,G vrátane dvoch átrií

a rekonštrukcia strechy blokov F,G. Realizácia prebehla úspešne v roku 2009 a objekt v blokoch A,F,G dostal nový architektonický vzhľad. Popri realizovaní blokov A,F,G sa začalo s projektovou dokumentáciou rekonštrukcie blokov B,C,D s dvojpodlažnou nadstavbou. Podkladom pre projektovanie bola schválená architektonická štúdia. Podstatou rekonštrukcie blokov B,D bolo vytvorenie veľkopriestorových kancelárií o celkovej ploche cca 6100 m².

V súčasnosti prebieha rekonštrukcia objektu v blokoch B,C,D, ktorá by mala trvať cca 6 mesiacov. Popri realizácii sa investorovi zvýšil dopyt po kancelárskych priestoroch. Z tohto dôvodu je potrebné urobiť aj projekčné práce na jednotlivých podlažiach. Investor si nás vybral na základe predošlej spolupráce a pokračujeme v projektovaní fitoutov pre nových nájomcov podľa ich podmienok a štandardu investora.

Toho času práce pokročili a projektovanie fit-out-ov je ukončené.

Ing. Štefan Tomiš
vedoucí projektu

DC Chovánek - na počátku zrodu



Název: Dětské centrum Chovánek

Místo: Brno, městská část Brno-Bystr, Vejrostova ulice

Investor: statutární město Brno

Autoři: akad. architektka Jana Háyeková,
Ing. arch. Lukáš Tecl

Autorský dozor: Ing. arch. Robert Juřík,
Ing. arch. Martin Švéda

HIP: Ing. Ivan Slepíčka, Ing. Matěj Řičica

Generální dodavatel stavby: ŽSD Brno

Projekt Dětského centra Chovánek se ocitl po dlouhodobé přípravě na počátku realizace. 16. září byl slavnostně za přítomnosti primátora města Brna Romana Onderky a dalších politických špiček poklepán základní kámen. Hned nato započala dlouho očekávaná výstavba, která bude dokončena na podzim roku 2011.

Jedná se o jednu z nejzajímavějších autorských zakázek společnosti Arch.Design, kterou na začátku roku 2007 začaly zpracovávat ateliéry A1 a A3.

Dětské centrum Brno v současné době sídlí v památkově chráněných objektech na ulici Hlinky, které jsou pro provoz tohoto zařízení nevyhovující. Nový Chovánek je situován v Brně – Bystrci na Vejrostově ulici.

Z architektonického hlediska se podařilo vytvořit atraktivní a přitom funkční objekt, který uvnitř i navenek zřetelně vyjadřuje neokázalou, seriózní pomoc a podporu dětem v těžké životní situaci poskytovanou v přátelském domácím prostředí.



Domov je navržen jako soubor pavilonů, uzavírající atrium ve tvaru písmene „U“. Atrium je zcela oddělené od okolní komunikace a sídliště. Současně umožní ojedinělý výhled na Brněnskou přehradu. Přirozené přechody z interiéru do exteriéru, propojení venkovního herního atria se zahradou, hřišti a terasami společně vytvářejí příjemné prostředí pro pobyt dětí. Z funkčního hlediska je klíčové členění do malých obytných buněk. Každá buňka funguje jako byt s kuchyní, obývacím pokojem - hernou, ložnicemi, WC a koupelnou. Pobyt zde by měl co nejvíce odpovídat životu v běžně fungující rodině - včetně zachování soukromí. Jako v běžné rodině, i zde žijí děti od 0 do 18 roků, o které se stará, vychovává je a do života připravuje v roli náhradní matky jejich „teta“. Tak jak je to doma běžné, děti během dne odcházejí do školky, do školy, zájmových aktivit, do kina... Po návratu domů jedí, píšou úkoly, pracují s počítačem, baví se, hrají si doma nebo na zahradě...prostě žijí běžným životem jako všichni jejich vrstevníci.



Kromě rodinné části je v objektu i školka pro předškoláky, rehabilitace pro zdravotně postižené, lůžková část pro novorozence a pro imobilní pacienty, kancelářské a provozní prostory a kuchyně. Pro novorozence je zde navržena speciální relaxační buňka. Objekt včetně atria, zahrady a všech přístupů je navržen jako důsledně bezbariérový.

Ing. arch. Robert Juřík
vedoucí ateliéru A3

Medajlonek Jany Háyekové

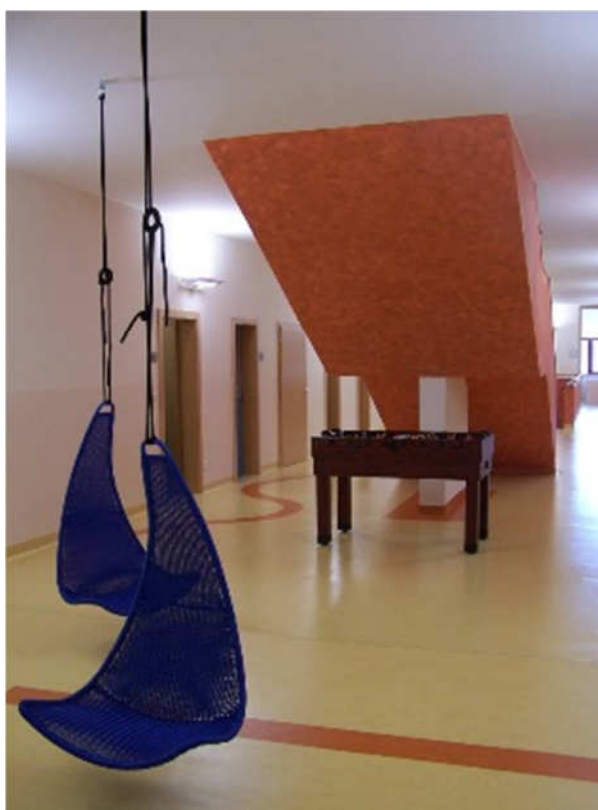


Moje cesta k architektuře byla ze začátku docela klikatá. Kreslení a malování mě od dětství bavilo, ale pod vlivem „přírodovědně“ orientované rodiny jsem dlouho uvažovala o studiu medicíny a vše okolo výtvarného



umění a architektury byl jenom koníček, u kterého jsem poznala v Lidové škole umění hodně svých přátel a nakonec i svého životního partnera. Klíčovým okamžikem pro rozhodnutí studovat architekturu byla kniha Felixe Haase Architektura 20. století. Dnes, kdy v knihkupectví najdeme

desítky odborných publikací na toto téma se to může zdát nepochopitelné, ale v roce 1978 to byla snad první možnost setkání se světovou moderní architekturou a od přečtení této knihy jsem byla pevně rozhodnutá - chci studovat architekturu. Ani další cesta nebyla jednoduchá - studovat jsem začala na VUT v Brně stavební fakultu, po třech letech jsem zkusila zkoušky na školu architektury na Akademii výtvarných umění a 4. - 6. ročník jsem absolvovala na této škole v Praze. Ačkoliv jsem tři let strávených na stavební fakultě nikdy nelitovala (technické základy, které jsem se tam „musela“ naučit se mi mnohokrát hodily), tak pokud vzpomínám na studium, vždy se mi vybaví především tři roky strávené v Praze - atelier ve škole postavené podle projektu Jana Kotěry a Josefa Gočára, v němž jsme při dokončování semestrálních projektů občas i přespali, výborné přednášky z dějin architektury J.T. Kotalíka, který byl oblíbeným přednášejícím, ale velmi obávaným zkoušejícím, společné hodiny večerního kreslení se studenty malby a sochařství, s nimiž jsme chodili po výstavách a vedli dlouhé diskuze o umění po kavárnách a hospodách. Byly to krásné časy...o to větší šok přišel v praxi - po promoci v roce 1986 jsem nastoupila do Brno projektu a většinu času kreslila paneláky. Převratné změny v oboru jsem po roce 1990 sledovala z mateřské dovolené a v roce 1994 jsem se vrátila k projektování a opětovné spolupráci s architektem Dokoupilem v Atelieru DoŠ. V roce 2003 jsem společně s většinou členů atelieru přešla do Arch.Designu. A tady se mi kromě architektonické práce naskytla, pro mě zpočátku nečekaná a neplánovaná příležitost manažerské práce, která mě postupně dovedla až na pozici ředitelky projekce. Jediné co mě mrzí je, že krásné projekty pro veřejnou sféru, na kterých jsem v posledních letech pracovala se dosud nerealizovaly. Některé však vypadají pro příští rok nadějně a já se už těším, že aspoň občas zajdu s kolegy na stavbu...



Projekty

Sídlo společnosti AZ Klima 2002 - 2004 (klient AZ Klima s.r.o.).

Rekonstrukce a dostavba objektu bývalé MŠ v Brně Slatině na sídlo obchodní a projekční části

firmy AZ Klima. Malá stavba, ale ráda na ni vzpomínám, protože jsme s kolegy měli možnost na ní pracovat od studie až do kolaudace včetně projektu interiéru.

Rekonstrukce objektu Joštova 10 pro FSS MU 2003 - 2005 (Masarykova Univerzita Brno).

Byla to výzva na skloubení potřeby moderního objektu pro vysokoškolskou výuku a citlivého přístupu k památkově chráněné budově. Myslím, že spolupráce s NPU tady fungovala výborně - výsledkem je co možná největší očištění stávajícího objektu od užitkového rozpříčkování a dostavba velkorysého krytého atria v bývalém dvoře.



Základní škola a Mateřská škola logopedická, Brno Veslařská 2002 - 2005 (MŠMT ČR)

Dodnes se do školy ráda zajdu podívat - má skvělou atmosféru, kterou jsme se snažili podpořit velkorysým prostorovým a barevným řešením. Výborná spolupráce s paní ředitelkou, která přesně věděla, jaké prostředí by chtěla pro „svoje“ děti získat i se všemi ostatními, kteří se na projektu i výstavbě podíleli.

Úřad práce Brno - město 2005 - 2006 (MPSV ČR)

Zatím pouze projekt, ale s atraktivním zadáním - vytvořit komfortní pracovní prostředí pro úředníky (spíše pro úřednice), a zároveň zohlednit, že interiéry musí být vzhledem k typu části klientely velmi odolné. Doufám, že se nám to podařilo, když na realizaci teprve čekáme.

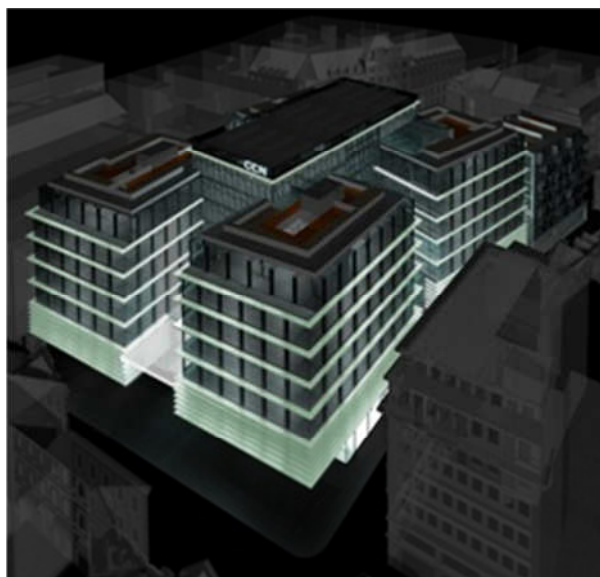
Fakulta elektrotechniky a informatiky VŠB TU Ostrava 2007 - 2009 (VŠB TUO)

Každý projekt je setkání mnoha osob a je důležité, jak si porozumí a jak jdou ke společnému cíli. Zde byla spolupráce s děkanem, proděkanem fakulty i s investičním oddělením po celou dobu projektování skvělá a v roce 2010 nás čeká vlastní výstavba, na kterou se velmi těším.

COPA CENTRUM NÁRODNÍ



Objekt multifunkčního centra CCN je umístěn v historickém centru Prahy - Nového Města. Přiléhá jednou stranou k objektu Tesco-MY a dále je vymezen ulicemi Spálená, Purkyňova, Vladislavova a Charvátova. Výstavbou dojde k zástavbě proluky, vzniklé při budování metra v osmdesátých letech minulého století. V této době byly původní domy demolovány a na jejich místě vznikl vestibul metra Národní třída s přílehlými dlážděnými plochami, které postupem času byly zaplněny různými stánky a také se zde zdržovaly osoby pochybné pověsti. Na zástavbu lokality (proluky vzniklé stavbou metra) byla vypsána soutěž magistrátem města Prahy, kterou vyhrál atelier CMA. Tento projekt posléze koupila skupina COPA, která pokračovala na projektu s původním architektem. Naše firma má příslíben prováděcí projekt pro generálního dodavatele stavby - Skanska a.s. Hlavní hmota objektu je tvořena čtyřmi kvádry spojenými pátým kvádrem uprostřed, kde je umístěno komunikační jádro. K hlavnímu objektu je krčkem připojen další objem - bytový dům. V objektu se nachází 4 patra obchodních ploch (z toho 2 v suterénu) nad nimi je umístěno 6 podlaží kancelářských ploch. V suterénu kromě 2 retailových podlaží s nově budovaným vestibule stanice metra Národní třída se nacházejí další 2 patra garáží s technickým zázemím celého objektu. Výstavba objektu CCN vyžaduje zbourání původního vestibulu stanice metra, přeložení odvětrávacích šachet metra, zkrácení eskalátorového tunelu a vybudování nového vestibulu s výstupem do ulice Spálené. Vestibul metra a další návazné místnosti jsou tvořeny systémem stavba ve stavbě, kde konstrukce patřící metru jsou vestavěny do objektu CCN. Přístup do nově budované stanice metra Národní třída bude z exteriéru pomocí eskalátorů z ulice Spálená nebo přímo z objektu CCN na úrovni



2. suterénu. Při záchranném archeologickém průzkumu, prováděném od poloviny roku 2009 byly mimo jiné nálezy objeveny historické sklepy při ulici Spálená. O existenci sklepů se vědělo, ale nikdo nepředpokládal, že se sklepy zachovají ve velmi dobrém stavu i přes fakt, že se v blízkosti stavěla stanice metra. Národní památkový ústav provedl jejich přesné zaměření, historické zhodnocení, a následně je navrhl zapsat jako národní kulturní památku. Rovněž tento objev mimo jiné značně zdržel ostrý start celé stavby. Pro projekt centra to znamená, že dojde ke zmenšení plochy suterénů, přeprojektování garáží a všech strojoven a dalších úprav, které budou mít vliv do statiky objektu. V současné době bude zahájeno zpracování dokumentace ke změně stavby před dokončením od ateliéru CMA. Investor rovněž zvažuje realizaci objektu ve standardu LEED (Silver nebo Gold), která se rovněž promítne do dokumentace pro změnu stavby. Poté by mělo být zahájeno projektování realizační dokumentace.

Ing. Petr Vltavský
vedoucí projekční skupiny

Obytný soubor Kbely



Název: Obytný soubor Kbely

Místo: Praha 19 - Kbely, parc. č. 1938/1

Investor: Skanska, a.s.

Autoři: Ing. arch. Jaroslav Šimek, Ing. arch. Pavlína Čepelková

HIP: Ing. Petr Vltavský, Ing. Jana Myšková

Stupeň dokumentace: DUR

Projekt Obytného souboru Kbely v Arch. Design project vzniká od roku 2007 jako autorský projekt pro společnost Skanska.

Studie prošla několika fázemi, ve kterých byla snížena bytová kapacita na konečných 579 bytů v 15 domech. Celková plocha řešeného území je přibližně 10,8 ha.

Základním urbanistickým konceptem je proložení



řešeného území dvěma osnami os v severojižním směru. Navržené objekty sledují svou orientací průběh těchto os a tím vytvářejí zajímavé

a střídající se typy prostorů. Dalším principem je jediná dopravní osa - páteřní obslužná komunikace, která je vedena ve směru východ - západ a ze které jsou přímo rampami napojeny jednotlivé suterénní prostory garáží. Komunikaci napříč protínají pěší osy chodníků a aleje stromů. Tyto trasy zajišťují jednotlivé přístupy ke vchodům do domů a v jižní části pozemku ústí na pěší vycházkovou promenádu.



Vstup do území je z východní strany akcentován dvěma věžovými dvanáctipodlažními obytnými domy, které proti hluku z hlavní příjezdové komunikace chrání šestipodlažní bariérový pavlačový objekt. Výškové dominanty působí jako maják při příjezdu do území a jako prvek vnitřní orientace v rámci obytného souboru. Věžové domy jsou charakteristické svými hlubokými předsazenými terasami na jižní a západní fasádě, které výrazně rozčleňují průčelí domu a připraví uživatelům bytů nevšední zážitek z autonomního prostoru visuté terasy. S těmito domy je na společné garážové podnoži bariérový pavlačový dům. Důsledné použití otevřených pavlačí na straně k hlavní ulici dává objektu výjimečný charakter a atraktivně působí při vjezdu do území. Největší zastoupení mají chodbové domy s výškou 3-4 nadzemní podlaží a jedním ustoupeným. Charakteristickým znakem je použití lehkých představených balkonů včetně vertikální nosné konstrukce, které ve vhodných místech obepínají dům jako elegantní pavučina. Na konci komplexu jsou umístěny dva vilové domy se třemi typickými a jedním resp. dvěma ustoupenými podlažími. Použitím barev a materiálů projevuje svoji příbuznost s předchozími typy domů, ale působí subtilním a osobitým dojmem.

Projekt úspěšně prošel zjišťovacím řízením EIA, v současné době se zpracovává dokumentace pro územní řízení a bude pokračovat až do projektu pro provedení stavby.

Ing. Jana Myšková
projektant

Univerzitní kampus Masarykovy univerzity



Existují projekty, které svým významem a provedením přesahují regionální, celostátní a i evropský rozměr. Řeč je o Univerzitním kampusu Masarykovy univerzity v Brně, který byl 23. září slavnostně předán do užívání studentům

a akademikům. Tam, kde byly ještě před pěti roky pusté pláňe, kterými se proháněl vítr, dnes stojí kampus v dokonalém a funkčním hi-tech stylu. Komplex budov, které poskytují zázemí téměř pěti tisícovkám studentů vypadá jako z knihy sci-fiction.

Specializovaná pracoviště budoucích lékařů, chemiku, přírodovědců doplňuje obchodní centrum s vlastní studentskou kavárnou.

Velkolepý projekt vzešel ze společnosti A Plus, která ho nejen navrhla, ale byla spoluvůrcem celé myšlenky Univerzitního kampusu. Arch.Design zajišťoval na Žluté a Zelené etapě project management a stejnou činnost bude provádět i u dalších etap, které se budou postupně realizovat. Brno tak má skutečně hmatatelný argument pro označení univerzitní město a na české poměry nebyvale velkorysý studentský kampus.

Mgr. Ria Svítlová
marketingová manažerka

EXPO REAL- posel dobrých zpráv

Již tradičně se Arch.Design zúčastnil jako spoluvystavovatel na stánku města Brna prestižního veletrhu EXPO REAL 2010 v německém Mnichově. Naši společnost na tomto významném mezinárodním fóru již tradičně prezentoval generální ředitel Radoslav Kobza a ředitel Arch.Design Slovakia Peter Kysela. Oba ředitelé potvrdili oficiální zprávu médií, že se situace na globálním trhu s nemovitostmi oproti loňsku mírně zlepšila. Znakem oživení jsou mimo jiné předpovědi realitních odborníků, kteří očekávají, že objem globálních realitních transakcí v letošním roce vzroste o 50 %. Doufejme tedy, že se tyto optimistické předpovědi naplní...



Dominujícími tématy letošního ročníku veletrhu byly vedle globálních ekonomických trendů také revitalizace lokalit s realitním potenciálem či udržitelnost rozvoje včetně výstavby „zelených budov“ a jejich souladu s finanční efektivitou.



Stejně jako v minulém ročníku EXPO REALU se vystavovalo v šesti halách na celkové ploše více než 64000 m². A i když závěrečná statistika veletrhu ještě není k dispozici, odhady činí 1645 vystavovatelských společností, což je zhruba o 4 % více než v roce 2009. Vedle Brna měla vlastní expozici také Praha a Ostrava i některé české kraje, například Středočeský. Co do počtu vystavovatelů patří České republice 4. místo za Německem, Polskem a Rakouskem. Z předběžných statistických údajů je tedy zřejmé, že pro české účastníky tak Expo Real nadále zůstává i díky blízkosti z České republiky a provenienci potenciálních obchodních partnerů efektivním nástrojem prezentace. My v Arch.Designu se již připravujeme na EXPO REAL 2011.

Mgr. Ria Svítlová

marketingová manažerka

Projekt obchodně logistického centra firmy Ptáček v Jinočovicích u Prahy



Název: Obchodně logistické centrum firmy Ptáček - Velkoobchod

Místo: Jinočany u Prahy

Investor: Ptáček - správa a.s.

Autoři: Ing. Jiří Waclawik, Ing. arch. Jiří Vácha

Autorský dozor: Ing. Jiří Waclawik

HIP: Ing. Jiří Waclawik

Generální dodavatel stavby: GEMO olomouc



Stále sílící tlak na kvalitu a časové možnosti v péči o zákazníka přiměly firmu Ptáček-velkoobchod

a. s. (jednoho z největších prodejců nejen instalátérských potřeb v ČR) sjednotit převážnou část rozsáhlého spektra služeb do jednoho areálu v oblasti nejsilnějšího trhu v republice.

V průmyslové zóně v obci Jinočany na okraji Prahy vyrostl areál obchodně-logistického centra. Pozemek o rozloze téměř 3 ha je zastavěn budovou o celkové ploše téměř 12 000 m² a na 9 000 m² jsou budovány zpevněné skladové plochy, komunikace a parkoviště. Zbývajících 9 000 m² určených pro zeleň respektuje požadovaný 30% koeficient zastavění pozemku.



Samotná budova je funkčně i objektově rozdělena na administrativní, skladovou část a nevytápěný sklad trubek s celkovou podlahovou plochou 19 018 m². V administrativní části

najdeme ve třech nadzemních podlažích o celkové podlahové ploše téměř 1190 m² kanceláře firmy, obchodní jednotky koupelnového studia a velkoobchodu. Jsou zde i zasedací místnosti a přednáškové sály pro prezentaci firem a výrobků a s tím spojená školení. V přízemí je situována jídelna a kuchyně s kapacitou 200 jídel.

Skladová hala obsahuje velkoobchodní prodejnu pro instalatérské firmy. Firma Ptáček zajišťuje také zásobování velkých staveb v daném regionu a k tomu, aby pokud možno brzo dopoledne byl materiál u zákazníka - stavební firmy, slouží provozně funkčně navržené provozy ve skladové hale, rampách a na venkovních skladových plochách.

Investor preferuje použití nejnovějších technologií šetrných k životnímu prostředí. Ohřev užitkové vody tak doplňují solární panely na střeše administrativní budovy. Celá střecha skladové haly bude pokryta panely s monokrystalickými solárními články pro výrobu elektřiny o výkonu cca 500kW. Uvažuje se o tepelném čerpadlu vzduch-voda na střeše budovy.

V průmyslové areálu obce tak projekčně od studie po realizaci stavby pod taktovkou Arch.Designu byl postaven obchodně- logistický areál zásobující instalatérským zbožím široké okolí a je centrálou firmy v Čechách.

Celá akce byla projektována v novém 3D softwaru REVIT. Tento software umožňuje v jakémkoli místě stavby generovat 3D náhledy a výrazně tak přispívá k lepší komunikaci jak s investorem, tak i s ostatními zúčastněnými profesemi. V současné době probíhá výstavba areálu pod autorským dozorem Arch.Designu.

Generálním dodavatelem stavby byla stavební firma GEMO z Olomouce.

Ing. Jiří Wacławik
vedoucí projektu

International business school v novém kabátku



Název: International school of Prague

Místo: Nebušická 700, 164 00 Praha 6

Investor: The International school of Prague

Autoři: Ing. arch. Jiří Dřevíkovský, Ing. arch. Sylva Buchnerová,

Ing. arch. Veronika Hladíková

Autorský dozor: Ing. Arch. Sylva Buchnerová,
Ing. Zbyněk Šplíchal

HIP: Ing. Zbyněk Šplíchal

Generální dodavatel stavby: Trigema Building a.s.

Zpracované stupně dokumentace: studie, DSP, TPD, RPD



Multikulturní prostředí pro 800 studentů ve věku 3-18 let z celkem 60 zemí světa, to je Mezinárodní škola v Praze.

„Inspire learners for live" - školní motto - i my jsme se inspirovali, v přírodních materiálech a v barvách duhy. Barvy duhy se staly dokonce i barevným konceptem projektu - The rainbow concept.



Školní budova postavená v roce 1995 v městské části Nebušice po 15 letech užívání již nenaplňovala prostorové a materiálové požadavky učitelů, studentů a vedení školy.

Každá část školy dostala své originální barevné řešení, na podlahách, na stěnách a sloupech, a také na nábytku.

Nejviditelnější částí projektu jsou ale nové přístavby. Doplňují pro život školy nezbytné prostory:

- ateliér výtvarné výchovy - elegantní celoprosklená přístavba



- ateliér hudební výchovy - tvarem výrazná, organická přístavba
- meeting room - harmonická, prosklená přístavba pro děti z Middle school
- nový hlavní vstup - poskytuje moderní vstupní a administrativní zázemí, společně s velkým multifunkčním sálem
- nový vstup do Elementary school - nejmenší studenti, jejich rodiče i personál mají vtěto přístavbě konečně dostatek místa, a hlavně - svoje divadlo!

Naprosto ojedinělá byla také délka výstavby. Vše bylo hotovo za 2,5 měsíce. A to hlavně díky v úvodu zmíněné přírodě, resp. jejím materiálu - dřevu. Největší přístavby mají totiž celou nosnou konstrukci ze dřevěných panelů. Vše je přesné, rychlé a suché. Navíc bilance dřeva z hlediska produkce CO₂ je záporná, protože jak známo smrkové dřevo v panelech během svého růstu CO₂ spotřebovává.

Přístavby se v novém školním roce staly přirozenou součástí původní budovy a studenti se tak mohou dále inspirovat pro život...jsme rádi, že jsme jim k tomu také přispěli.

Ing. Zbyněk Šplíchal
hlavní inženýr projektu

Františkánske námestie, súťaž



Názov: Františkánske námestie

Miesto: Bratislava, Staré mesto - pamiatková rezervácia

Investor: Euromax Slovakia, Trnava

Autori: Ing.arch. Mária Jakubechová a Ing.arch. Barbora Lajzová

Stupeň: súťaž - štúdia

Súťaž Františkánske námestie bola vyhlásená spoločnosťou Euromax Slovakia, ktorá sa na Slovensku orientuje na oblasť výstavby regionálnych zábavno-obchodných centier. Do súťaže sa mohli zapojiť autorizovaní architekti a ich úlohou bolo navrhnúť nové funkčné využitie pre súbor objektov s vnútroblokom.

Zmyslom súťaže bola snaha investora získať čo najširšie spektrum názorov na hmotové a funkčné riešenie, pri ktorom nebol kladený dôraz na požiadavky pamiatkárov, ktoré ani neboli súčasťou súťažných podkladov. Rozhodnutie bolo na každom súťažiacom aký postup si zvolí a ako sa k danej téme vyjadrí svojím návrhom.



Celý súbor objektov sa nachádza v Starom Meste a spadá do oblasti mestskej pamiatkovej rezervácie. Najstarší objekt pochádza z obdobia gotiky. V súčasnosti sú objekty bez využitia, funkčná bola v poslednom období iba obľúbená menšia vináreň.

Prioritou nášho hmotového riešenia bolo zachovanie štítového múru rožného objektu ako prvku charakteristického pre ulicu a celú lokalitu, výškové zarovnanie ríms objektov s okolitými budovami pomocou novotvaru -nadstavby, zastrešenie sedlovými a pultovými strechami s cieľom zachovať historickú strešnú krajinu. V neposlednom a o to významnejšom rade aj otvorenie parteru pre nové využitie a funkcie.

Vnútorne átrium bude prestrešené sklom, parter doplnený novými obchodnými jednotkami.

V horných podlažiach sú navrhnuté priestory administratívy, business bývanie a súkromné byty spolu so službami. Vnútorne átrium je popretkávané lávkami a doplnené dvoma bezbariérovými výťahmi.

Parkovanie v tejto centrálnej časti mesta je samozrejme problematické. Objekty sa nachádzajú vo vnútri pešej zóny a prístup pre užívateľov stavieb je možný v obmedzenom rozsahu. V návrhu je statická doprava riešená podzemnou garážou so zakladačmi. Garáže by boli umiestnené pod objektami.

Ing. arch. Barbora Lajzova
Ing.arch. Mária Jakubechová

Súťaž - návrh Hotela pri Pamätníku SNP, Banská Bystrica



Názov: Hotel pri pamätníku SNP

Miesto: Banská Bystrica

Investor: Sophistic Investment

Autori: Ing. Roman Bahník, externá spolupráca
s Ing. arch. Barbora Šafáriková

Stupeň: súťažná štúdia



Predmetom súťaže bol urbanisticko-architektonické riešenie sieťového hotela s vyšším štandardom služieb v mestskej pamiatkovej rezervácii Banskej Bystrice na Kapitulskej ulici, v bezprostrednej blízkosti múzea SNP, vrátane riešenia urbanistických súvislostí v priestore s najnáročnejšími požiadavkami na kvalitu architektúry, ktorého základ formoval stredoveký urbanizmus.

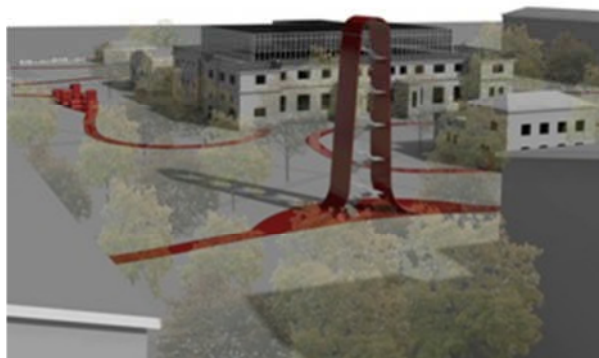
Pamätník SNP je nesporne najvýznamnejšia moderná stavba Banskej Bystrice od architekta Dušana Kuzmu. Budova pamätníka je dnes súčasťou Múzea SNP.

Architektonickým zámerom vypracované súťažného návrhu bolo osadiť do areálu Pamätníka SNP hotel, ktorý by nenarušil pietneho ducha prostredia a „fungoval vlastným životom“ s určitou pokorou voči dominante samotného pamätníka v jeho areáli a paralelne s touto úlohou mal takisto stavebne dotvárať uličnú čiaru Kapitulskej ulice. Vzhľadom na charakter riešeného územia sme volili pokus o tzv. „land art“ a snažili sme sa objekt zasadiť čo najviac do zeme, pretože lokálny program v zadaní súťaže bol kapacitne príliš náročný a my sme nechceli svojim objemom dostať do konfliktu s pamätníkom. Preto sme volili zelené strechy ako určité „maskovanie“ toľkej hmoty. Koncept hotela je úplne nezávislý od areálu, má svoje vlastné podzemné parkovanie a služby.

V rámci mikrourbanizmu riešeného územia sme si dovolili premiestniť expozíciu vojenskej techniky z parku na západnej strane areálu do východného predpolia pamätníka. Záverom musím konštatovať, že sme s naším súťažným návrhom neuspelil už v prvom kole, takže ideme na seba pracovať ďalej.

Ing. Roman Bahník
ředitel projekce

Súťaž - Kulturpark, Košice



Transformácia komplexu bývalých kasární je rozdelená do niekoľkých fáz, ktoré na seba kontinuálne nadväzujú. Prvá fáza rieši prioritne štyri zadané objekty s predpísanou funkčnou náplňou. Objekt A - kultúrne centrum - je navrhnutá nadstavba jedného podlažia, ktorá poskytne priestor pre veľké spoločenské udalosti. Objekt B - kreatívny inkubátor - poskytuje priestory v prízemí pre prezentáciu a predaj umeleckých predmetov z dielní a ateliérov situovaných vo vyšších podlažiach budovy. Objekt C - je riešený ako múzeum a galéria s prednáškovou sálou a výstavným priestorom v prízemí objektu. Na najvyššom podlaží je sústredený ateliér údržby a reštaurácie vystavovaných predmetov. Objekt D - rozsahovo najmenší objekt prvej fázy, v ktorom si nájde miesto záhradná kaviareň, s malým salónikom pre súkromné akcie. Súčasťou prvej fázy bude aj riešenie historicky hodnotného areálového oplotenia. Návrh vo všetkých svojich fázach zachováva hodnotnú vnútroareálovú vysokú zeleň. Druhá fáza predstavuje rekonštrukciu zvyšných pôvodných objektov, ktoré sú predmetom pamiatkovej ochrany. V nich sa počíta s funkčnou náplňou ako hotel a hostel. V objekte s p.č. 1542/31 je v návrhu umiestnená funkcia administratívy. Súčasťou druhej fázy bude aj rekonštrukcia malých prízemných objektov na p.č. 1542/18 - infostánok a mestské toalety, 1542/20 - múzeum histórie kasární, 1542/29 - detský kútik. Návrh v druhej fáze rieši maximum statickej dopravy pod úrovňou terénu v podzemných garážach, ktoré sú situované v severozápadnej a juhovýchodnej časti areálu. tejto fáze navrhuje vytvorenie priestorovej krivky, ktorá predstavuje hlavný ideový prvok areálu. Pomyselne prepája všetky objekty navzájom a je obohatená o rôzne doplnujúce funkcie ako je prezentácia plošných výtvarných diel, vyhládka, posedenie, letné kino. Tretia fáza predstavuje dotvorenie nových objektov v rámci riešeného územia ako sú výstavné jednopodlažné prizemné pavilóny - showroomy a predajne dizajnových a umeleckých predmetov. V tretej fáze sa vybuduje aj nový 4podlažný objekt, v ktorom bude priestor pre administratívu a Art school.

Ing. arch. Barbora Lajzová, Ing. arch. Terézia Kupčuláková
autoři

Dom seniorov Limbová Bratislava

Názov: Dom seniorov Limbová

Miesto: Bratislava, Kramáre

Investor: Protriem, spol.s.r.o. Bratislava

Autori: Ing. arch. Mária Jakubechová, Ing. arch. Barbora Lajzová,

Bc. Terézia Kupčuláková

Stupeň: štúdia



Dom seniorov je navrhovaný v lokalite Bratislava Kramáre, ktoré sú v rámci Bratislavy známe hlavne ako sídlo niekoľkých nemocníc a špeciálnych zdravotníckych zariadení, do ktorých prichádzajú ľudia z celého Slovenska.

Pozemok vyhradený pre Dom seniorov sa nachádza v tesnej blízkosti Fakultnej nemocnice. Pozemok je svažitý, s južnou orientáciou a nádherným výhľadom na celú Bratislavu.



Návrh je koncipovaný v zmysle formovania plnohodnotnej, polyfunkčnej mestskej zóny s predpokladmi pre dobrú dopravnú dostupnosť vrátane MHD a pre dostupnosť k občianskej vybavenosti. Južná orientácia svahu vytvára predpoklady pre ideálne preslnenie objektov pre bývanie a výhľad na protihľý hradný kopec. Návrh rešpektuje morfológiu a systém prirodzených dominant v území - existujúce objekty nemocnice, ktoré sú súčasťou kompozície a vedú nimi hlavné dopravné trasy.

Severná časť pozemku je priamo na hranici s ťažiskovou Limbovou ulicou, preto je v parteri komplexu riešená občianska vybavenosť, ktorá v značnej miere absentuje v celej tejto lokalite. Územie funkčne doplníme funkciou sociálnej starostlivosti, ktorá je v priamej návaznosti

na nemocničný komplex. Celkový súbor je hmotovo riešený v dvoch hlavných hmotách, ktoré sú výškovo zjemnené ustúpeným podlažím. Obe hmoty sú prepojené spojovacím krčkom. Komplex je zasadený do terénu, čo pozitívne využíva riešenie garáží. Tie sú rozdelené na časti pre parkovanie rezidentov, parkovanie pre seniorov a parkovanie vyhradené pre občiansku vybavenosť.

Hmoty sú rozdelené podľa funkčnej náplne - parter je vyhradený pre občiansku vybavenosť, väčší blok a spojovací krčok pre potreby domova pre seniorov a zvyšná časť je určená na bývanie.

Dom pre seniorov je navrhnutý tak, aby bol schopný poskytnúť služby čo najširšiemu spektru klientov s rôznym stupňom potreby starostlivosti.

Ing. arch. Mária Jakubechová, Ing. arch. Barbora Lajzová, Ing. arch. Terézia Kupčuláková
autoři

Otevření realitní kanceláře Coldwell Banker



V listopadu se rozšířila skupina Arch.Design Group o další firmu. Novým přírůstkem je realitní kancelář Coldwell Banker, kterou dne 11. 11. 2010 v jejím sídle v Brně na ulici Purkyňově slavnostně otevřeli majitelé Ing. arch. Radoslav Kobza a Ing. Marek Vinter, MBA. Kancelář je součástí celosvětové franšizové realitní sítě Coldwell Banker, jejíž historie sahá do roku 1906, kdy byla v San Franciscu založena. Od 1. ledna 2010 působí Coldwell Banker i v České republice. Naše kancelář byla otevřena jako první na Moravě a na realitní trh vstoupila pod názvem Coldwell Banker Brno - Purkyňova.



Společnost **Coldwell Banker** je nejproduktivnější franšizová síť na světě a je považována za průkopníka v oblasti webové prezentace nemovitostí a ve využívání moderních technologií. Jako první spustila satelitní mapování, které umožňuje zákazníkům získat unikátní představu o umístění nemovitosti vzhledem k okolí, zdokonalila osobní vyhledávač nemovitostí či zavedla video prezentace nemovitostí. Nabídku nemovitostí prezentuje mimo jiné na **Facebooku**, **Twitteru** či na **Youtube**.

Pod záštitou prestižní značky **Coldwell Banker** jsme připraveni nabídnout našim klientům kvalitní služby ve všech segmentech realitního trhu, tj. v oblasti bydlení, obchodních a administrativních prostor, průmyslových areálů a pozemků. Chceme využít našich zkušeností z oblasti realizace developerských projektů a využít zázemí a potenciál Arch.Design Group..

Jako nová realitní kancelář hledáme spolupracovníky. Pokud víte o někom ve svém okolí, kdo má pro práci realitního makléře předpoklady a je ochoten se učit, bude velmi rádi, když nám zprostředkujete kontakt. Pokud Vy nebo Vaši přátelé a známí prodáváte nebo kupujete nemovitost, neváhejte nás kontaktovat.

Ing. David Hanák
ředitel franšizi Coldwell Banker Brno - Purkyňova

